

Arbetskraftsundersökningarna 2003

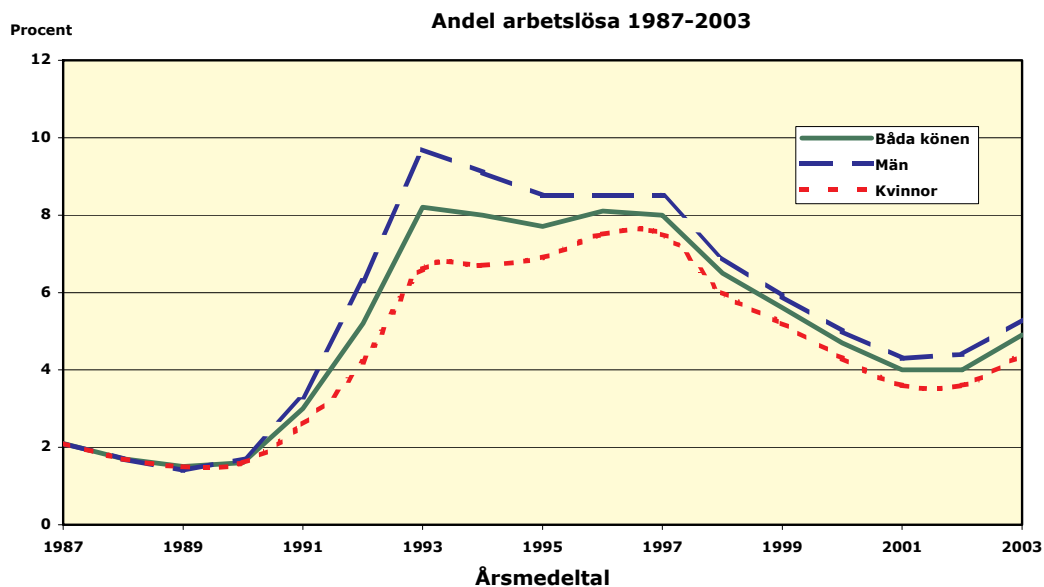
Labour Force Surveys

I korta drag

Arbetslösheten ökade kraftigt år 2003

Arbetslösheten under år 2003 ökade kraftigt och uppgick till i genomsnitt 4,9 ($\pm 0,1$) procent av arbetskraften jämfört med 4,0 procent under år 2002. Både män och kvinnor har drabbats av den ökade arbetslösheten. Bland män var arbetslösheten i genomsnitt 5,3 ($\pm 0,2$) och bland kvinnor 4,4 ($\pm 0,1$) procent under år 2003.

Av nedanstående diagram framgår att andelen arbetslösa ökade kraftigt under början av 1990-talet för att år 1993 uppgå till 8,2 procent av arbetskraften. Från och med år 1998 minskade arbetslösheten för att under år 2001 och 2002 uppgå till i genomsnitt 4,0 procent. År 2003 ökade arbetslösheten och var i genomsnitt 4,9 procent av arbetskraften.



Statistiska centralbyrån
Statistics Sweden

Margareta Henkel, SCB, tfn 08-506 943 49, margareta.henkel@scb.se

Statistiken har producerats av SCB, som ansvarar för officiell statistik inom området.

ISSN 0082-0237 Serie AM – Arbetsmarknad 12 SM 0401. Utkom den 25 mars 2004.
Tidigare publicering: Se avsnittet Fakta om statistiken.
Utgivare av Statistiska meddelanden är Svante Öberg, SCB.

År 2003 var i genomsnitt 217 000 ($\pm 5\ 000$) personer arbetslösa vilket är en ökning med 40 000 personer jämfört med år 2002. Av de arbetslösa var 60 000 långtidsarbetslösa, dvs. hade en sammanhängande arbetslöshetsperiod på mer än 6 månader, en ökning med 16 000 personer. Bland ungdomar i åldern 16-24 år var antalet arbetslösa under år 2003 i genomsnitt 48 000 ($\pm 2\ 000$) eller 10,2 ($\pm 0,6$) procent av arbetskraften i åldersgruppen. År 2002 var andelen arbetslösa ungdomar i genomsnitt 8,6 procent.

Antalet heltidsstuderande som sökt arbete uppgick under år 2003 till i genomsnitt 46 000 ($\pm 4\ 000$) vilket är en minskning med 11 000 personer jämfört med år 2002. I internationell statistik förs dessa till gruppen arbetslösa, medan de i svensk officiell statistik räknas till gruppen ej i arbetskraften.

Enligt AMS statistik deltog i genomsnitt 92 000 personer i arbetsmarknadspolitiska program varje månad under 2003, vilket är 25 000 färre än under år 2002.

Sysselsatta

Antalet sysselsatta var i genomsnitt 4 234 000 ($\pm 15\ 000$) under år 2003. Förändringen av antalet sysselsatta mellan år 2002 och 2003 ligger inom den statistiska felmarginalen. Inom industrin har dock sysselsättningen minskat med i genomsnitt 23 000 personer och bland företagstjänster med 20 000. Antalet sysselsatta inom utbildningsväsendet har ökat.

Andelen sysselsatta i procent av befolkningen i åldern 16-64 år uppgick till i genomsnitt 74,3 ($\pm 0,3$) procent under år 2003. Det är en minskning med 0,6 procentenheter jämfört med år 2002. Minskningen har skett både bland män och kvinnor.

Arbetade timmar

Antalet arbetade timmar var under år 2003 i genomsnitt 127,0 ($\pm 0,7$) miljoner timmar per vecka jämfört med 128,9 miljoner timmar under år 2002. Då hänsyn tas till olikheter i helgdagars placering och därmed sammanhängande ledighetsuttag innebär det en minskning med cirka 1 procent.

Antalet sysselsatta personer som var sjuka hela eller delar av en arbetsvecka var i genomsnitt 279 000 personer under år 2003. Antalet sjukfrånvarotimmar bland de anställda uppgick under år 2003, precis som år 2002, till i genomsnitt 7,6 ($\pm 0,2$) miljoner timmar per vecka.

Årsmedeltal 2003 jämfört med årsmedeltal 2002

1000-tal	2002		2003	
	Antal	%	Antal	%
Arbetskraften	4 421	± 14	4 450	± 14
Sysselsatta	4 244	± 15	4 234	± 15
Personer i arbete	3 517	± 14	3 510	± 14
Arbetslösa	176	± 5	217	± 5
Ej i arbetskraften	1 246	± 14	1 251	± 14
Befolkningen	5 666		5 701	

Arbetskraften och sysselsatta i procent av befolkningen.

Arbetslösa i procent av arbetskraften

Skattningarna redovisas med osäkerhetstal

Se närmare avsnittet Statistikens tillförlitlighet.

Utländska medborgare 16-64 år

Arbetskraften bland utländska medborgare uppgick under år 2003 till i genomsnitt 221 000 personer eller 62,0 procent av befolkningsgruppens storlek.

Under år 2003 var antalet arbetslösa i genomsnitt 27 000 eller 12,1 procent av arbetskraften bland utländska medborgare; se närmare SM-tabell 26-28.

Arbetsförmedlingarnas verksamhetsstatistik

Arbetsmarknadsdata. Årsgenomsnitt

	2002	2003
Arbetsmarknadspolitiska program¹	117 000	92 000
Totalt antal nyanmälda platser (med varaktighet över 10 dagar)	461 000	393 000
Totalt antal varsel om uppsägning	67 000	74 000

1) Avser konjunkturberoende program.

För närmare uppgifter avseende år 2003 hänvisas till arbetsmarknadsstyrelsens (AMS) pressmeddelande 2004-01-21
”Arbetsmarknadsåret 2003: Arbetslösheten ökar men färre än långtidsinskrivna och fler får jobb efter utbildning”

Någon speciell klassificering och redovisning av personer som är berörda av olika arbetsmarknadspolitiska program sker ej i arbetskraftsundersökningarna.

Innehåll

TABELLER	5
Tabellförteckning	5
Teckenförklaring.....	7
DIAGRAM	8
1. Sysselsatta (1000-tal) 1970-2003, båda könen	8
2. Arbetslösa (1000-tal) 1970-2003, båda köne.....	8
3. Antal fast respektive tidbegränsat anställda 1987-2003	9
4. Relativa arbetslöshetstal i olika åldersgrupper 2003	9
5. Antal anställda efter sektor samt företagare och medhjälpande familjemedlemmar efter kön 2003.....	10
6. Personer ej i arbetskraften fördelade efter huvudsaklig verksamhet, år 2003	10
KARTOR	11
FAKTA OM STATISTIKEN	12
Detta omfattar statistiken	12
Definitioner och förklaringar	13
Så görs statistiken	15
Statistikens tillförlitlighet	15
Bra att veta	16
Annan statistik	16
IN ENGLISH	17
Summary	17
List of terms	17

Tabeller

Tabellförteckning

Tabell 1

Befolkningen i åldern 16-64 år efter arbetskraftstillhörighet, kön, ålder och barninnehav samt relativa arbetslöshets- och arbetskraftstal för samma kategorier.

Tabell 2

Befolkningen i åldern 16-64 år efter arbetskraftstillhörighet och riksområde samt relativa arbetslöshets- och arbetskraftstal för samma kategorier.

Tabell 3

Befolkningen i åldern 16-64 år efter arbetskraftstillhörighet och län samt relativa arbetskraftstal för samma kategorier.

Tabell 4

Personer i arbetskraften 16-64 år fördelade efter utbildningsnivå samt efter kön och ålder.

Tabell 5

Personer i arbetskraften fördelade efter utbildningsnivå och utbildningens inriktning.

Tabell 6

Sysselsatta fördelade efter anknytningsgrad till arbetsmarknaden och vanligen arbetad tid samt efter kön och ålder.

Tabell 7

Sysselsatta fördelade efter anknytningsgrad till arbetsmarknaden och vanligen arbetad tid samt efter riksområde och län.

Tabell 8

Sysselsatta fördelade efter anknytningsgrad till arbetsmarknaden och vanligen arbetad tid samt efter näringsgren.

Tabell 9A

Sysselsatta fördelade efter anknytningsgrad till arbetsmarknaden och vanligen arbetad tid samt efter yrke (1-siffernivå).

Tabell 9B

Sysselsatta fördelade efter anknytningsgrad till arbetsmarknaden samt efter yrke (2-siffernivå).

Tabell 10

Sysselsatta fördelade efter sektortillhörighet för anställda samt efter kön och ålder.

Tabell 11

Sysselsatta med barn under 17 år fördelade efter vanligen arbetad tid samt efter kön, antal barn och yngsta barnets ålder.

Tabell 12

Anställda fördelade efter kön och hel- resp deltid samt vanligen arbetad tid.

Tabell 13

Hel- och deltidsanställda fördelade efter kön och ålder.

Tabell 14

Fast och tidsbegränsat anställda efter kön och facklig organisation.

Tabell 15

Anställda fördelade efter arbetare och tjänstemän samt efter sektortillhörighet, kön och ålder.

Tabell 16

Totalt antal arbetstimmar per vecka för personer i arbete fördelade efter kön, sektortillhörighet för anställda samt efter näringsgren.

Tabell 17

Anställda som arbetat mer än vanligt under referensveckan i huvudsysslan p g a övertid/mertid fördelade efter vanligen arbetad tid och kön.

Tabell 18

Anställda som arbetar mindre än de skulle vilja göra, fördelade efter skäl till detta och genomsnittlig önskad ökning av arbetstiden samt efter kön och ålder.

Tabell 19

Frånvarande från arbetet under hela resp del av referensveckan fördelade efter huvudsaklig frånvaroorsak samt efter kön, ålder och barninnehav.

Tabell 20

Arbetslösa fördelade efter arbetslöshetstidens längd samt efter kön och om de arbetslösa är ny- eller återinträdande på arbetsmarknaden.

Tabell 21

Personer ej i arbetskraften fördelade efter huvudsaklig verksamhet samt efter kön och ålder.

Tabell 22

Outnyttjat arbetskraftsutbud (antal personer och timmar), fördelade efter arbetslösa, undersysselsatta, latent arbetsökande samt efter kön och ålder.

Tabell 23

Antal personer (1000-tal) efter arbetskraftstillhörighet jämfört med föregående år. Osäkerhetstal för nivå- och förändringsskattningar.

Tabell 24

Relativa arbetskrafts-, frånvaro- och arbetslöshetstal för olika kategorier jämfört med föregående år. Osäkerhetstal för nivå- och förändringsskattningar.

Tabell 25

Medelarbetstid och totalt antal arbetstimmar per vecka för olika kategorier jämfört med föregående år.

Tabell 26

Utländska medborgare i åldern 16-64 år efter arbetskraftstillhörighet, kön och ålder samt relativa arbetslöshets- och arbetskraftstal för samma kategorier.

Tabell 27

Utländska medborgare efter arbetskraftstillhörighet, kön och medborgarskap samt relativa arbetskraftstal för samma kategorier.

Tabell 28

Sysselsatta utländska medborgare fördelade efter anknytningsgrad till arbetsmarknaden och vanligen arbetad tid samt efter näringsgren.

Teckenförklaring

Explanation of symbols

–	Intet finns att redovisa	Magnitude nil
0	Mindre än 0,5 av enheten	Magnitude less than half of unit
..	Uppgift inte tillgänglig eller alltför osäker för att anges	Data not available or too uncertain to be published
.	Uppgift kan inte förekomma	Category not applicable

AKU ÅRSMEDEL TAL 2003

Tabell 1 Befolkningen i åldern 16-64 år efter arbetskraftstillhörighet, kön och ålder samt relativa arbetslöshets- och arbetskraftstal för samma kategorier

Uppgifterna redovisas med osäkerhetstal

Kön	I arbetskraften (1000-tal)				Ej i arbets- kraften (1000-tal)	Relativt arbets- löshets- tal (%)	Relativt arbets- krafts- tal (%)
	Ålder	Syssel- satta	Därav frånva- rande ¹	Arbets- lösa			
Båda könen							
16-19 år	119 ± 5	17 ± 1	15 ± 2	134 ± 5	295 ± 5	11,3 ± 1,4	31,2 ± 1,1
20-24 år	307 ± 6	46 ± 2	33 ± 2	340 ± 6	176 ± 6	9,7 ± 0,6	65,9 ± 1,1
25-34 år	937 ± 7	183 ± 4	56 ± 2	993 ± 7	178 ± 7	5,6 ± 0,2	84,8 ± 0,6
35-44 år	1072 ± 6	182 ± 4	46 ± 2	1118 ± 6	140 ± 6	4,1 ± 0,2	88,9 ± 0,5
45-54 år	1011 ± 6	159 ± 3	33 ± 2	1044 ± 5	143 ± 5	3,2 ± 0,2	88,0 ± 0,4
55-59 år	507 ± 4	84 ± 2	18 ± 2	525 ± 4	122 ± 4	3,5 ± 0,3	81,1 ± 0,6
60-64 år	281 ± 5	52 ± 2	16 ± 2	297 ± 5	197 ± 4	5,3 ± 0,5	60,0 ± 0,9
Samtliga	4234 ± 15	724 ± 8	217 ± 5	4450 ± 14	1251 ± 14	4,9 ± 0,1	78,1 ± 0,3
Män							
16-19 år	52 ± 3	7 ± 1	7 ± 1	59 ± 3	161 ± 3	12,5 ± 2,4	26,8 ± 1,5
20-24 år	162 ± 4	20 ± 1	20 ± 2	182 ± 4	82 ± 4	10,9 ± 0,9	69,0 ± 1,5
25-34 år	494 ± 5	68 ± 3	30 ± 2	524 ± 5	72 ± 5	5,7 ± 0,4	88,0 ± 0,8
35-44 år	559 ± 5	75 ± 2	25 ± 2	584 ± 4	59 ± 4	4,3 ± 0,3	90,9 ± 0,7
45-54 år	516 ± 4	70 ± 2	20 ± 2	536 ± 4	64 ± 4	3,8 ± 0,4	89,3 ± 0,6
55-59 år	259 ± 3	38 ± 1	11 ± 1	270 ± 3	55 ± 3	4,1 ± 0,5	83,0 ± 0,9
60-64 år	149 ± 4	25 ± 1	9 ± 1	159 ± 4	89 ± 3	6,0 ± 0,8	64,0 ± 1,3
Samtliga	2191 ± 11	302 ± 5	123 ± 4	2314 ± 10	582 ± 10	5,3 ± 0,2	79,9 ± 0,3
Män med barn under 7 år							
	407	58	18	425	33	4,3	92,8
Kvinnor							
16-19 år	67 ± 4	10 ± 1	8 ± 1	75 ± 4	134 ± 4	10,4 ± 1,6	35,9 ± 1,7
20-24 år	145 ± 4	26 ± 2	13 ± 1	159 ± 4	95 ± 4	8,4 ± 0,9	62,6 ± 1,7
25-34 år	443 ± 5	116 ± 3	26 ± 2	469 ± 5	106 ± 5	5,5 ± 0,3	81,6 ± 0,9
35-44 år	513 ± 4	107 ± 3	20 ± 1	533 ± 4	82 ± 4	3,8 ± 0,3	86,7 ± 0,7
45-54 år	495 ± 4	90 ± 3	13 ± 1	508 ± 3	78 ± 3	2,6 ± 0,3	86,6 ± 0,6
55-59 år	247 ± 3	46 ± 2	7 ± 1	254 ± 3	67 ± 3	2,8 ± 0,4	79,2 ± 0,8
60-64 år	132 ± 3	27 ± 2	6 ± 1	138 ± 3	108 ± 3	4,5 ± 0,7	56,1 ± 1,2
Samtliga	2043 ± 10	422 ± 6	94 ± 3	2136 ± 10	669 ± 10	4,4 ± 0,1	76,2 ± 0,4
Kvinnor med barn under 7 år							
	376	129	21	397	97	5,2	80,4

1) Frånvarande hela referensveckan.

AKU ÅRSMEDELTA 2003

Tabell 2 Befolkningen i åldern 16-64 år efter arbetskraftstillhörighet och riksområde samt relativa arbetslöshets- och arbetskraftstal för samma kategorier

Uppgifterna redovisas med osäkerhetstal

Riksområde	I arbetskraften (1000-tal)				Ej i arbetskraften (1000-tal)	Relativt arbetslöshets-tal (%)	Relativt arbetskrafts-tal (%)
	Sysselsatta	därav frånvarande ¹	Arbetslösa	Summa			
Stockholm (AB)	942	168	45	987	222	4,6	81,6
Östra mellansverige (C,D,E,T och U)	700	121	37	737	223	5,0	76,8
Småland med öarna (F,G,H och I)	380	58	15	395	103	3,7	79,3
Sydsverige (K och M)	591	95	35	626	202	5,6	75,6
Västsverige (N och O)	858	145	38	896	225	4,2	79,9
N:a mellansverige (S,W och X)	368	63	25	392	127	6,3	75,5
Mellersta norrland (Y och Z)	168	31	9	177	61	4,8	74,2
Övre norrland (AC och BD)	228	43	14	242	87	5,8	73,5
Hela riket	4234	724	217	4450	1251	4,9	78,1

1) Frånvarande hela referensveckan.

Tabell 3 Befolkningen i åldern 16-64 år efter arbetskraftstillhörighet och län samt relativa arbetskraftstal

Län	I arbetskraften (1000-tal)	Ej i arbetskraften (1000-tal)	Relativt arbetskraftstal (%)
Stockholms	987	222	81,6
Uppsala	154	44	77,6
Södermanlands	125	38	76,6
Östergötlands	200	60	77,0
Jönköpings	168	34	83,0
Kronobergs	89	24	78,7
Kalmar	110	36	75,4
Gotlands	28	9	76,8
Blekinge	72	26	73,3
Skåne	554	176	75,9
Hallands	141	34	80,7
Västra Götalands	755	192	79,7
Värmlands län	128	46	73,3
Örebro	133	40	76,8
Västmanlands	125	40	75,7
Dalarnas	133	39	77,4
Gävleborgs	132	42	75,8
Västernorrlands	116	37	75,8
Jämtlands	61	24	71,5
Västerbottens	123	42	74,7
Norrbottns	118	45	72,3
Hela riket	4450	1251	78,1

AKU ÅRSMEDELTAL 2003

Tabell 4 Personer i arbetskraften 16-64 år fördelade efter utbildningsnivå samt efter kön och ålder¹

	Antal personer (1000-tal) efter utbildningsnivå (SUN 2000-kod) ¹								Samtliga
	1	2	31,32	33	41,52	53,54,55	6	99	
Kön	För-gymn	För-gymn	Gymn-utb	Gymn-utb	Efter-gymn	Efter-gymn	Forskar-utb	uppgift saknas	
Ålder	utb kort-are än 9 år	utb 9(10) år	högst 2 år	längre än 2 år	utb kortare än 3 år	utb 3 år eller längre			
Båda könen									
16-19 år	-	102	1	19	0	-	-	11	134
20-24 år	1	48	24	206	45	13	-	3	340
25-34 år	6	68	232	287	152	240	4	5	993
35-44 år	12	109	423	173	197	187	14	3	1118
45-54 år	49	139	357	138	166	182	10	2	1044
55-64 år	152	65	241	113	95	143	12	1	821
Samtliga	219	531	1279	935	655	765	40	24	4450
Män									
16-19 år	-	44	1	9	0	-	-	5	59
20-24 år	0	30	14	114	18	4	-	2	182
25-34 år	2	40	137	153	80	106	2	3	524
35-44 år	5	70	242	74	95	86	10	2	584
45-54 år	32	85	176	74	78	82	7	1	536
55-64 år	95	30	100	82	45	67	9	1	429
Samtliga	136	299	670	506	317	345	28	13	2314
Kvinnor									
16-19 år	-	57	1	10	0	-	-	6	75
20-24 år	0	19	10	93	27	9	-	1	159
25-34 år	3	27	95	134	71	135	2	2	469
35-44 år	7	39	181	99	102	101	4	1	533
45-54 år	17	55	181	63	88	101	3	0	508
55-64 år	56	35	141	31	50	75	3	1	392
Samtliga	83	232	609	430	338	420	12	11	2136

1) Fr.o.m. 2001 tillämpar AKU en ny standard, SUN 2000, vid utbildningsklassificering. Detta medför bristande jämförbarhet med tidigare publicerade utbildningsuppgifter.

Se närmare Statistiska meddelandet UF 37 SM0101 på SCB:s hemsida.

AKU ÅRSMEDELTA 2003

Tabell 5 Personer i arbetskraften fördelade efter utbildningsnivå och utbildningens inriktning¹

Utbildningens inriktning ¹ (SUN 2000-kod)	Antal personer (1000-tal) efter utbildningsnivå (SUN 2000-kod) ¹								
	1	2	31,32	33	41,52	53,54,55	6	99	Samtliga
	För-gymn utb kortare än 9 år	För-gymn utb 9(10) år	Gymn-utb högst 2 år	Gymn-utb längre än 2 år	Efter-gymn utb kortare än 3 år	Efter-gymn utb 3 år eller längre	Forskar-utb	uppgift saknas	
0 Allmän utbildning	219	531	141	238	-	-	-	-	1130
1 Pedagogik och lärar-utb	-	-	1	1	119	175	1	-	297
2 Humaniora och konst	-	-	17	40	44	52	3	-	156
3 Samhälls- vetenskap, juridik, handel, administration	-	-	230	189	127	192	5	-	742
4 Natur- vetenskap, matematik och data	-	-	5	7	35	44	11	-	102
5 Teknik och tillverkning	-	-	461	241	164	117	9	-	992
6 Lant- och skogsbruk samt djursjukvård	-	-	40	25	10	8	1	-	84
7 Hälsa- och sjukvård samt social omsorg	-	-	219	69	119	149	10	-	566
8 Tjänster	-	-	140	74	32	22	-	-	269
9 Okänd	-	-	27	50	6	6	1	24	115
Samtliga	219	531	1279	935	655	765	40	24	4450

1) Fr.o.m. 2001 tillämpar AKU en ny standard, SUN 2000, vid utbildningsklassificering. Detta medför bristande jämförbarhet med tidigare publicerade utbildningsuppgifter.

Se närmare Statistiska meddelandet UF 37 SM0101 på SCB:s hemsida.

AKU ÅRSMEDELTA 2003

Tabell 6 Sysselsatta fördelade efter anknyningsgrad till arbetsmarknaden och vanligen arbetad tid samt efter kön och ålder

Kön	Sysselsatta (1000-tal)									
	Ålder	Fast anställda	Tidsbe-gränsat anställda	Anställda	Företagare samt med-hjälpande familje medlemmar	Summa sysselsatta	Därav			
1-19 tim							20-34 tim	1-34 tim	35-tim	
Båda könen										
	16-19 år	34	81	115	4	119	57	25	82	35
	20-24 år	169	130	300	8	307	43	58	101	204
	25-34 år	720	158	878	59	937	38	132	170	765
	35-44 år	868	93	961	112	1072	21	186	206	863
	45-54 år	834	59	893	117	1011	17	151	169	839
	55-59 år	420	22	442	65	507	13	85	98	408
	60-64 år	218	18	237	44	281	21	73	94	187
	Samtliga	3263	562	3826	408	4234	209	709	919	3301
Män										
	16-19 år	14	35	49	3	52	21	10	31	20
	20-24 år	102	54	156	6	162	16	17	33	128
	25-34 år	384	66	450	44	494	14	29	43	450
	35-44 år	441	35	476	83	559	5	28	34	524
	45-54 år	404	25	429	87	516	6	25	31	483
	55-59 år	202	10	212	47	259	3	19	22	237
	60-64 år	107	8	115	34	149	9	23	32	117
	Samtliga	1654	233	1887	304	2191	73	152	225	1959
Kvinnor										
	16-19 år	20	46	66	1	67	37	15	51	14
	20-24 år	67	77	144	1	145	27	41	68	76
	25-34 år	336	92	428	16	443	24	102	127	315
	35-44 år	426	58	485	28	513	15	157	173	339
	45-54 år	430	34	465	30	495	12	126	138	356
	55-59 år	217	12	230	18	247	9	67	76	171
	60-64 år	112	10	122	10	132	12	50	61	70
	Samtliga	1609	330	1939	104	2043	136	557	693	1342

AKU ÅRSMEDELTA 2003

Tabell 7 Sysseisatta fördelade efter anknytningsgrad till arbetsmarknaden och vanligen arbetad tid samt efter riksområde och län

Riksområde Län	Sysseisatta (1000-tal)								
	Fast an- ställda	Tidsbe- gränsat anställda	Anställda	Företagare samt med- hjälpande familje- medlemmar	Summa sysseis- satta	därav			
						1-19 tim	20-34 tim	1-34 tim	35- tim
Riksområde									
Stockholm (AB)	731	105	836	106	942	49	127	176	764
Östra mellansverige (C,D,E,T och U)	546	96	642	58	700	36	118	155	543
Småland med öarna (F,G,H och I)	293	48	342	38	380	18	73	90	289
Sydsverige (K och M)	448	82	530	60	591	31	107	138	452
Västsverige (N och O)	665	114	779	79	858	43	150	193	662
N:a mellansverige (S,W och X)	280	56	336	32	368	16	68	84	282
Mellersta norrland (Y och Z)	127	24	151	17	168	7	28	34	133
Övre norrland (AC och BD)	173	37	210	18	228	10	39	49	176
Län									
Stockholms	731	105	836	106	942	49	127	176	764
Uppsala	113	22	135	13	148	9	24	33	115
Södermanlands	95	15	110	9	119	5	20	25	94
Östergötlands	147	27	173	16	189	10	35	45	144
Jönköpings	131	19	149	13	162	7	30	38	124
Kronobergs	65	12	77	9	86	5	18	22	63
Kalmar	79	14	93	12	105	4	20	25	80
Gotlands	19	4	23	4	27	1	4	5	21
Blekinge	52	9	62	6	68	3	13	16	52
Skåne	396	73	469	55	523	28	94	122	400
Hallands	104	15	119	16	135	7	30	38	97
Västra Götalands	561	99	660	63	723	35	120	156	565
Värmlands	89	19	108	12	120	5	24	29	91
Örebro	98	18	116	10	126	7	21	28	98
Västmanlands	93	15	108	10	117	5	19	24	93
Dalarnas	97	19	116	10	126	6	23	29	96
Gävleborgs	94	17	111	10	122	5	21	26	95
Västernorrland	86	15	101	10	110	4	17	21	89
Jämtlands	41	9	51	7	58	3	11	13	44
Västerbottens	91	19	109	9	118	6	21	27	91
Norrbotbens	82	18	101	9	110	4	18	22	86
Hela riket	3263	562	3826	408	4234	209	709	919	3301

AKU ÅRSMEDEL TAL 2003

Tabell 8 Sysselsatta fördelade efter anknytningsgrad till arbetsmarknaden och vanligen arbetad tid samt efter näringsgren

Näringsgren (enligt SNI2002 ¹)		Sysselsatta (1000-tal)							
		Fast an- ställda	Tidsbe- gränsat anställda	An- ställda	Företagare samt med- hjälpande familje- medlemmar	Summa syssel- satta	Därav		
							35- tim	20-34 tim	I arbete
01,02,05	Jordbr,skogsbr o fiske	25	8	34	55	89	71	11	80
10-37, 40-41 därav	Tillv, utv av mineral o energiprod	640	47	687	37	723	651	61	605
28-35	Verkstadsindustri	311	17	328	15	342	317	22	285
45	Byggverksamhet	172	21	192	46	239	223	11	204
50-52, 60-64	Handel o kommunikationer	599	104	703	99	802	620	125	681
65-67 70-72,74	Finansiell verksamhet, företagstjänster	445	59	504	89	593	486	74	499
73-80 ¹	Utbildning, forskning	416	95	511	5	516	403	95	406
85 ¹	Vård och omsorg	550	124	674	13	687	405	242	545
55, 90-93,95	Personl och kulturella tjänster, renhållning	200	76	276	62	338	230	63	285
75,99	Off förvaltning, mm	214	28	243	0	243	209	28	202
	Uppgift saknas	3	1	3	1	4	3	0	3
	Summa	3263	562	3826	408	4234	3301	709	3510

1) From. 2003 används den reviderade standarden SNI2002, vilket medför bristande jämförbarhet med tidigare publicerade uppgifter för kod 80 (utbildningsväsendet) och kod 85.

AKU ÅRSMEDELTA 2003

Tabell 9A Sysselsatta fördelade efter anknytningsgrad till arbetsmarknaden och vanligen arbetad tid samt efter yrke (1-siffernivå)

Yrke (enligt SSYK)	Sysselsatta (1000-tal)			Företagare samt med- hjälpan- familje- medlemmar	Summa syssel- satta	därav		
	Fast an- ställda	Tidsbe- gränsat anställda	Summa anställda			20-34 tim	35- tim	I arbete
1 Ledningsarbete	151	4	155	54	209	9	198	184
2 Arbete som kräver teoretisk specialist- kompetens	611	86	697	72	770	87	660	630
3 Arbete som kräver kortare högskoleutbildning eller motsvarande kunskaper	703	67	770	65	835	116	694	694
4 Kontors- och kundservicearbete	338	63	401	10	410	84	293	338
5 Service-,omsorgs- och försäljningsarbete	572	193	765	49	814	282	452	658
6 Arbete inom jordbruk, trädgård,skogsbruk och fiske	26	14	39	49	88	11	70	79
7 Hantverksarbete inom byggverksamhet och tillverkning	359	41	399	68	468	28	433	397
8 Process- och maskin- operatörsarbete, transportarbete m.m	348	44	392	33	425	39	379	353
9 Arbete utan krav på särskild yrkesutbildning	139	49	188	7	196	53	106	160
0 Militärt arbete	10	1	10	0	10	0	10	8
Uppgift saknas	7	1	8	1	9	1	8	8
Summa	3263	562	3826	408	4234	709	3301	3510

AKU ÅRSMEDEL TAL 2003

Tabell 9B Sysse lsatta fördelade efter anknytningsgrad till arbetsmarknaden samt efter yrke (2-siffernivå)

Yrke (enligt SSK)	Sysse lsatta (1000-tal)				
	Fast anställda	Tidsbe- gränsat anställda	Summa anställda	Företagare samt med- hjälpande familje- medlemmar	Summa sysse lsatta
11 Politiskt arbete	2	1	3	0	3
12 Ledningsarbete i stora och medelstora företag, myndigheter	127	2	129	10	139
13 Ledningsarbete i mindre företag, myndigheter, mm	22	1	23	44	66
21 Arbete som kräver teoretisk specialkompetens inom teknik- och datavetenskap, mm	140	10	150	16	166
22 Arbete som kräver teoretisk specialkompetens inom biologi, hälso- och sjukvård	75	12	87	5	92
23 Lärararbete inom universitet, gymnasie- och grundskola	171	35	207	3	210
24 Annat arbete som kräver teoretisk specialkompetens	224	29	253	48	302
31 Tekniker- och ingenjörarb. mm	180	10	190	19	209
32 Arbete inom biologi, hälso- och sjukvård som kräver kortare högskoleutbildning	99	9	108	8	116
33 Lärararbete som kräver kortare högskoleutbildning	79	11	90	1	91
34 Annat arbete som kräver kortare högskoleutbildning	345	36	382	37	419
41 Kontorsarbete	266	38	304	8	312
42 Kundservicearbete	72	25	97	1	98
51 Service-, omsorgs- och säkerhetsarbete därav	441	144	586	26	611
5131 Barnskötare m.fl.	60	24	84	1	85
5132- Undersköterskor, 5133 sjukvårdsbiträden, vårdbiträden, personliga assistenter, m.fl.	238	80	318	0	319
52 Försäljningsarbete inom detaljhandel mm	131	49	179	23	202

AKU ÅRSMEDELTA 2003

Tabell 9B forts

Yrke (enligt SSYK)	Sysseisatta (1000-tal)				
	Fast an- ställda	Tidsbe- gränsat anställda	Summa anställda	Företagare samt med- hjälpande familje- medlemmar	Summa sysseis- satta
61 Arbete inom jordbruk, trädgård, skogsbruk och fiske	26	14	39	49	88
71 Gruv-, bygg- och anlägg- ningsarb.	175	26	201	38	240
72 Metallhantverk, reparatörsarb	152	10	162	16	177
73 Finmekaniskt och grafiskt hantverk, konsthantverk, mm	14	1	16	5	21
74 Annat hantverksarbete	18	3	21	9	30
81 Processoperatörsarbete	42	4	46	1	47
82 Maskinoperatörs- och monteringsarbete	189	19	209	5	214
83 Transport- och maskin- förararbete	117	21	138	26	164
91 Servicearbete utan krav på särskild yrkesutbildning	121	43	164	7	171
92 Arbete inom lantbruk mm utan krav på särskild yrkesutbildn	0	0	1	0	1
93 Annat arbete utan krav på särskild yrkesutbildning	18	5	23	1	24
01 Militärt arbete	10	1	10	0	10
Uppgift saknas	7	1	8	1	9
Totalt	3263	562	3826	408	4234

AKU ÅRSMEDELTA 2003

Tabell 10 Sysselsatta fördelade efter sektortillhörighet för anställda samt efter kön och ålder

Kön	Sysselsatta (1000-tal)					Summa syssel- satta	
	Ålder	Anställda statlig sektor	Anställda kommunal sektor		Anställda privat sektor		Företagare och med- hjälpande familje- medlemmar
Primär- kommunal			Landstings- kommunal				
Båda könen							
	16-24 år	8	69	9	328	11	426
	25-34 år	54	159	40	624	59	937
	35-44 år	54	206	61	639	112	1072
	45-54 år	64	238	76	515	117	1011
	55-64 år	53	185	53	388	109	788
	Samtliga	234	857	238	2494	408	4234
Män							
	16-24 år	5	16	3	181	9	214
	25-34 år	27	34	8	381	44	494
	35-44 år	28	39	11	397	83	559
	45-54 år	35	51	13	330	87	516
	55-64 år	28	43	9	247	81	409
	Samtliga	122	184	44	1536	304	2191
Kvinnor							
	16-24 år	3	53	6	147	2	212
	25-34 år	27	125	32	244	16	443
	35-44 år	26	167	50	241	28	513
	45-54 år	30	187	63	185	30	495
	55-64 år	25	142	43	141	28	379
	Samtliga	112	673	195	958	104	2043

AKU ÅRSMEDELTA 2003

Tabell 11 Sysselsatta med barn under 17 år fördelade efter vanligen arbetad tid samt efter kön, antal barn och yngsta barnets ålder

Kön	Sysselsatta (1000-tal)			därav frånvarande ¹	Rel. från varotal (%)	Rel. arbetskraftstotal (%)
	Vanligen arbetad tid		Summa			
	1-34 timmar	35-timmar				
Kvinnor med barn under 17 år						
Yngsta barnets ålder:						
0 år	15	52	67	57	84,8	68,9
1-2 år	57	69	126	37	29,3	80,2
3-6 år	82	100	183	35	19,0	85,7
7-10 år	73	125	199	37	18,5	88,5
11-16 år	80	187	267	48	18,0	89,8
Samtliga	306	533	842	214	25,4	85,0
Kvinnor med 1 barn under 17 år						
Barnets ålder:						
0 år	5	27	31	27	86,2	70,4
1-2 år	18	30	48	14	29,4	80,8
3-6 år	15	26	42	7	17,2	83,8
7-10 år	12	30	42	7	16,1	86,6
11-16 år	48	114	162	29	18,2	89,0
Samtliga	98	226	326	85	26,0	84,6
Kvinnor med 2 barn under 17 år						
Yngsta barnets ålder:						
0 år	7	18	25	21	84,6	71,0
1-2 år	25	26	51	14	27,7	80,9
3-6 år	46	51	98	18	18,4	89,3
7-10 år	42	73	115	22	18,8	90,9
11-16 år	30	65	95	17	18,1	91,2
Samtliga	149	234	384	92	23,9	87,5
Kvinnor med 3- barn under 17 år						
Yngsta barnets ålder:						
0 år	3	8	11	9	81,7	61,4
1-2 år	14	13	26	8	31,9	77,8
3-6 år	21	23	44	10	22,2	80,4
7-10 år	18	22	41	8	20,4	84,2
11-16 år	3	8	11	2	14,8	89,9
Samtliga	59	73	133	37	27,9	79,6

1) Frånvarande hela referensveckan.

AKU ÅRSMEDELTA 2003

Tabell 11 Forts

Kön	Sysseisatta (1000-tal)			därav frånvarande ¹	Rel. från varotal (%)	Rel. arbetskraftstal (%)
	Vanligen arbetad tid		Summa			
	1-34 timmar	35-timmar				
Män med barn under 17 år						
Yngsta barnets ålder:						
0 år	4	72	76	13	17,6	93,7
1-2 år	8	133	142	22	15,2	92,5
3-6 år	11	177	189	23	12,3	92,6
7-10 år	10	178	188	26	14,0	93,6
11-16 år	14	238	253	32	12,9	93,7
Samtliga	47	798	847	117	13,8	93,3
Män med 1 barn under 17 år						
Barnets ålder:						
0 år	2	30	32	6	17,5	92,7
1-2 år	4	49	54	8	15,4	92,5
3-6 år	3	40	43	6	13,3	90,3
7-10 år	3	35	38	6	14,7	90,6
11-16 år	10	145	155	20	12,8	93,0
Samtliga	21	299	322	45	14,0	92,2
Män med 2 barn under 17 år						
Yngsta barnets ålder:						
0 år	1	29	30	5	17,6	95,5
1-2 år	3	57	60	10	16,3	94,7
3-6 år	5	92	97	12	12,1	95,4
7-10 år	5	102	108	15	13,9	95,1
11-16 år	4	83	87	11	12,7	95,0
Samtliga	18	363	383	53	13,9	95,1
Män med 3- barn under 17 år						
Yngsta barnets ålder:						
0 år	0	14	14	3	18,0	92,4
1-2 år	1	26	28	3	12,4	88,0
3-6 år	3	45	48	6	11,8	89,5
7-10 år	2	41	43	6	13,5	92,9
11-16 år	1	9	10	1	14,9	95,0
Samtliga	7	136	143	19	13,2	90,8

1) Frånvarande hela referensveckan.

AKU ÅRSMEDELTA 2003

Tabell 12 Anställda fördelade efter kön och hel- resp deltid samt vanligen arbetad tid

Vanligen arbetad tid i huvudsysslan	Anställda (1000-tal)					
	Båda könen		Män		Kvinnor	
	Heltid	Deltid	Heltid	Deltid	Heltid	Deltid
1-19 tim	1	200	1	63	0	137
20-29 tim	5	326	3	71	2	255
30-34 tim	35	341	22	47	13	294
35- tim	2806	103	1661	17	1145	87
Summa	2848	970	1686	198	1162	772

Tabell 13 Hel- och deltidsanställda fördelade efter kön och ålder

Kön Ålder	Heltid		Deltid		Totalt antal 1000-tal
	Antal 1000-tal	%	Antal 1000-tal	%	
Båda könen					
16-19 år	30	26,1	84	73,9	113
20-24 år	188	63,1	110	36,9	298
25-54 år	2135	78,2	594	21,8	2729
55-64 år	495	73,0	183	27,0	678
16-64 år	2848	74,6	970	25,4	3818
Män					
16-19 år	18	37,5	30	62,5	48
20-24 år	121	78,3	34	21,7	155
25-54 år	1259	93,0	94	7,0	1354
55-64 år	287	87,9	40	12,1	327
16-64 år	1686	89,5	198	10,5	1884
Kvinnor					
16-19 år	11	17,6	54	82,4	65
20-24 år	67	46,5	76	53,5	143
25-54 år	876	63,7	499	36,3	1375
55-64 år	208	59,2	143	40,8	351
16-64 år	1162	60,1	772	39,9	1934

AKU ÅRSMEDELTA 2003

Tabell 14 Fast och tidsbegränsat anställda efter kön och facklig organisation

Kön Facklig organisation	Fast anställda		Tidsbegränsat anställda		Summa anställda	
	Antal 1000-tal	%	Antal 1000-tal	%	Antal 1000-tal	%
Båda könen						
LO	1269	38,9	191	34,0	1460	38,2
TCO	957	29,3	75	13,3	1031	27,0
SACO	357	10,9	47	8,4	404	10,6
Övriga	82	2,5	7	1,2	89	2,3
Ej anslutna	599	18,4	243	43,1	841	22,0
Summa	3263	100,0	562	100,0	3826	100,0
Män						
LO	689	41,6	80	34,2	769	40,7
TCO	372	22,5	23	10,0	396	21,0
SACO	179	10,8	18	7,8	197	10,4
Övriga	67	4,1	4	1,7	71	3,8
Ej anslutna	347	21,0	108	46,2	455	24,1
Summa	1654	100,0	233	100,0	1887	100,0
Kvinnor						
LO	580	36,0	111	33,8	691	35,6
TCO	584	36,3	51	15,6	636	32,8
SACO	179	11,1	29	8,8	208	10,7
Övriga	15	0,9	3	0,9	17	0,9
Ej anslutna	252	15,7	135	40,9	387	20,0
Summa	1609	100,0	330	100,0	1939	100,0

AKU ÅRSMEDEL TAL 2003

Tabell 15 Anställda fördelade efter arbetare och tjänstemän samt efter sektortillhörighet, kön och ålder

Kön	Anställda efter sektortillhörighet (1000-tal)							
	Statlig sektor		Kommunal sektor		Privat sektor		Totalt	
	Arbetare	Tjänstemän	Arbetare	Tjänstemän	Arbetare	Tjänstemän	Arbetare	Tjänstemän
Båda könen								
16-24 år	2	6	58	20	258	69	319	95
25-29 år	3	24	39	49	151	143	193	216
30-44 år	6	76	162	215	446	522	613	813
45-64 år	7	110	211	340	422	479	641	929
Summa	18	216	471	624	1277	1213	1765	2053
Män								
16-24 år	2	3	12	7	150	30	164	40
25-29 år	1	12	7	12	100	76	108	100
30-44 år	4	38	23	50	312	290	338	378
45-64 år	6	57	29	87	304	272	339	416
Summa	12	110	72	156	866	668	950	933
Kvinnor								
16-24 år	0	3	46	13	108	39	155	55
25-29 år	1	12	32	37	51	68	84	116
30-44 år	2	38	139	165	134	232	275	436
45-64 år	2	53	182	253	119	207	302	514
Summa	5	106	399	468	412	545	816	1120

AKU ÅRSMEDELTA 2003

Tabell 16 Totalt antal arbetstimmar per vecka för personer i arbete fördelade efter kön, sektortillhörighet för anställda samt efter näringsgren

Näringsgren (enligt SNI2002 ¹)		Antal arbetstimmar för samtliga personer i arbete (miljoner timmar)			Därav anställda (miljoner timmar)		
		Båda könen	Män	Kvinnor	Samtliga	Offentlig sektor	Privat sektor
01,02,05	Jordbr, skogsbr o fiske	3,9	3,2	0,7	1,1	0,1	1,0
10-37, 40-41	Tillv, utv av mineral o energiprod	22,5	17,5	4,9	21,0	0,1	20,9
därav							
28-35	Verkstadsindustri	10,7	8,8	1,9	10,1	0,0	10,1
45	Byggverksamhet	7,8	7,3	0,5	6,1	0,6	5,5
50-52, 60-64	Handel o kommunikationer	25,0	17,0	8,0	20,8	0,1	20,7
65-67, 70-72,74	Finansiell verksamhet, företagstjänster	18,0	11,4	6,7	15,1	0,5	14,6
73,80 ¹	Utbildning, forskning	14,1	4,5	9,6	13,9	11,7	2,3
85 ¹	Vård och omsorg	17,9	3,3	14,7	17,5	14,9	2,6
55, 90-93,95	Personl och kulturella tjänster, renhållning	10,1	5,3	4,8	7,6	1,0	6,6
75,99	Off förvaltning, mm	7,5	3,8	3,6	7,4	7,4	0,1
	Summa	127,0	73,4	53,6	110,6	36,3	74,3

1) From. 2003 används den reviderade standarden SNI2002, vilket medför bristande jämförbarhet med tidigare publicerade uppgifter för kod 80 (utbildningsväsendet) och kod 85.

Tabell 17 Anställda som arbetat mer än vanligt under mätveckan i huvudsysslan p g a övertid/mertid fördelade efter vanligen arbetad tid och kön

Vanligen arbetad tid (huvudsyssla + ev bisyssla)	Samtliga anställda (1000-tal)	Därav med övertid/ mertid (1000-tal)	Relativt övertids-/ mertidstal (2) i procent av (1)	Övertid/ mertid (1000-tal timmar)
Kön	(1)	(2)		
1- Timmar				
Båda könen	3813	269	7,1	2191
Män	1881	162	8,6	1395
Kvinnor	1932	107	5,5	796
1-34 timmar				
Båda könen	847	47	5,6	445
Män	186	10	5,3	117
Kvinnor	661	38	5,7	328
35- timmar				
Båda könen	2966	222	7,5	1747
Män	1696	153	9,0	1279
Kvinnor	1271	69	5,4	468

AKU ÅRSMEDELTA 2003

Tabell 18 Anställda som arbetar mindre än de skulle vilja göra, fördelade efter skäl till detta och genomsnittlig önskad ökning av arbetstiden samt efter kön och ålder

Kön	Anställda som arbetar mindre än de skulle vilja göra p g a					
	Arbetsmarknadsskäl		Personliga skäl		Summa	
	Antal (1000-tal)	Genom- snittligt önskad ökning, (tim)	Antal (1000-tal)	Genom- snittligt önskad ökning, (tim)	Antal (1000-tal)	Genom- snittligt önskad ökning, (tim)
Båda könen						
16-24 år	62	13,6	6	12,1	69	13,5
25-54 år	135	12,3	17	12,3	156	12,3
55-64 år	23	12,4	3	15,7	27	12,8
Samtliga	220	12,6	26	12,6	252	12,6
Män						
16-24 år	22	14,0	2	13,2	25	13,9
25-54 år	39	14,0	5	13,0	45	13,8
55-64 år	5	15,2	1	18,7	6	15,6
Samtliga	66	14,1	9	13,7	77	14,0
Kvinnor						
16-24 år	40	13,3	3	11,3	43	13,2
25-54 år	97	11,6	12	12,0	111	11,6
55-64 år	18	11,7	2	14,2	20	11,9
Samtliga	155	12,0	17	12,1	175	12,0

AKU ÅRSMEDELTA 2003

Tabell 19 Frånvarande från arbetet under hela resp del av referensveckan fördelade efter huvudsaklig frånvaroorsak samt efter kön, ålder och barninnehav

Kön Ålder Barninnehav	Frånvaroorsak (1000-tal)										Summa frånva- rande ¹ (1000-tal)
	Sjuk	Semes- ter	VPL, repöv- ning	Vård av barn inkl föräldra- ledighet	Stu- dier	Annan tjänst- ledig- het	Arbets- mark- nads- skäl	Arbets- tidens för- läggning	Helgdag/ helgdags- afton	Övriga skäl	
Frånva- rande hela ref.veckan	173	335	1	90	27	8	20	38	23	8	724
Män	65	167	1	12	9	3	10	19	12	4	302
Kvinnor	108	168	0	78	18	5	10	19	11	4	422
Båda könen											
16-24 år	8	21	1	5	6	2	6	12	2	2	63
25-54 år	115	245	0	86	21	5	11	21	17	4	525
55-64 år	50	70	0	0	0	1	3	6	4	2	135
Män med barn under 7 år	8	30	0	12	1	0	1	2	3	0	58
Kvinnor med barn under 7 år	15	25	0	76	5	1	1	2	2	1	129
Frånva- rande del av ref.veckan	106	116	0	44	8	14	30	264	333	8	924
Män	42	60	0	18	3	6	18	104	195	5	450
Kvinnor	64	55	0	26	6	8	12	161	138	3	474
Båda könen											
16-24 år	7	6	0	1	1	2	6	28	23	1	74
25-54 år	73	84	0	43	7	10	20	193	245	5	679
55-64 år	27	26	0	0	0	3	5	43	65	2	170

1) I "Summa frånvarande del av referensveckan" ingår även de som enbart var frånvarande från bisysslan.

AKU ÅRSMEDELTA 2003

Tabell 20 Arbetslösa fördelade efter arbetslöshetstidens längd samt efter kön och om de arbetslösa är ny- eller återinträdande på arbetsmarknaden

Kön	Arbetslösa (1000-tal)				
	Arbetslöshetstid veckor ¹				Summa arbetslösa
	1-4	5-13	14-	Uppgift saknas	
Båda könen					
Nyinträdande	4	4	8	1	17
Återinträdande	11	11	19	1	42
Sökt omedelbart	35	43	77	3	157
Summa	50	59	104	4	217
Män					
	26	32	62	3	123
Kvinnor					
	24	26	42	2	94

1) Avser pågående arbetslöshetsperioder.

Tabell 21 Personer ej i arbetskraften, fördelade efter huvudsaklig verksamhet samt efter kön och ålder (1000-tal)

Kön	Studerande heltid	Hemarbete	Ålders-, tjänste- och förtidspension ¹	Sjuka ¹	Arbete utomlands	Vistelse utomlands	Övrigt	Summa personer ej i arbetskraften
Båda könen								
16-19 år	248	0	-	2	1	2	41	295
20-24 år	120	6	-	6	7	7	31	176
25-34 år	83	23	0	28	7	6	31	178
35-44 år	36	11	1	61	6	1	22	140
45-54 år	13	5	3	99	3	1	19	143
55-59 år	5	4	9	90	1	0	13	122
60-64 år	3	5	61	113	0	-	16	197
Samtliga	508	54	74	399	25	17	172	1251
Män								
16-19 år	134	-	-	1	0	1	25	161
20-24 år	58	0	-	2	3	2	16	82
25-34 år	39	0	0	13	5	2	11	72
35-44 år	14	0	0	27	5	1	9	59
45-54 år	7	0	1	43	3	1	10	64
55-59 år	3	0	6	39	0	0	6	55
60-64 år	2	0	32	48	0	-	7	89
Samtliga	258	1	40	174	16	7	83	582
Kvinnor								
16-19 år	114	0	-	1	1	2	16	134
20-24 år	62	6	-	4	4	5	14	95
25-34 år	43	23	0	15	3	3	19	106
35-44 år	22	11	0	34	1	0	13	82
45-54 år	6	4	1	56	1	0	9	78
55-59 år	2	4	3	50	0	0	7	67
60-64 år	1	4	29	64	0	-	9	108
Samtliga	250	52	34	224	9	10	89	669

1) Förtidspensionärer av hälsoskäl ingår i gruppen sjuka.

AKU ÅRSMEDELTA 2003

Tabell 22 Outnyttjat arbetskraftsutbud (antal personer och timmar) fördelade efter arbetslösa, undersysselsatta, latent arbetsökande samt efter kön och ålder

Kön	Arbetslösa		Undersysselsatta ¹		Latent arbetsökande ²		Summa outnyttjat arbetskrafts- utbud (miljoner timmar)	
	Ålder	Antal (1000-tal)	Arbets- krafts- utbud (miljoner timmar)	Antal (1000-tal)	Arbets- krafts- utbud (miljoner timmar)	Antal (1000-tal)		Arbets- krafts- utbud (miljoner timmar)
Båda könen								
	16-24 år	48	1,85	62	0,85	67	1,43	4,13
	25-54 år	135	5,16	147	1,84	40	1,42	8,43
	55-64 år	34	1,26	27	0,35	13	0,43	2,03
	Samtliga	217	8,27	237	3,05	119	3,28	14,59
Män								
	16-24 år	27	1,06	23	0,32	34	0,81	2,19
	25-54 år	75	2,97	46	0,66	21	0,78	4,42
	55-64 år	21	0,80	8	0,12	8	0,27	1,19
	Samtliga	123	4,83	76	1,10	63	1,86	7,80
Kvinnor								
	16-24 år	21	0,78	40	0,53	32	0,63	1,94
	25-54 år	59	2,19	102	1,18	19	0,64	4,01
	55-64 år	13	0,46	19	0,23	5	0,15	0,84
	Samtliga	94	3,43	161	1,95	57	1,42	6,79

1) Personer som arbetar mindre än de skulle vilja på arbetsmarknadsskäl.

2) Personer ej i arbetskraften som velat och kunnat ta arbete referensveckan.

AKU ÅRSMEDELTA 2003

Tabell 23 Antal personer efter arbetskraftstillhörighet jämfört med föregående år.
Osäkerhetstal för nivå- och förändringsskattningar

	Antal personer (1000-tal)		Osäkerhetstal (1000-tal) för	
	2002	2003	Förändringen 2002- 2003	Nivån 2003
I arbetskraften	4421	4450	15	14
Män	2298	2314	10	10
Kvinnor	2123	2136	10	10
Sysselsatta	4244	4234	15	15
Män	2197	2191	11	11
Kvinnor	2047	2043	11	10
Män med barn under 7 år	414	407
Kvinnor med barn under 7 år	381	376
Ålder				
16-24 år	432	426	8	8
25-54 år	3058	3020	11	11
55-64 år	754	788	6	6
Riksområde				
Stockholm (AB)	955	942
Östra mellansverige (C,D,E,T och U)	700	700
Småland med öarna (F,G,H och I)	380	380
Sydsverige (K och M)	590	591
Västsverige (N och O)	853	858
N:a mellansverige (S,W och X)	369	368
Mellersta norrland (Y och Z)	168	168
Övre norrland (AC och BD)	228	228
Vanligen arbetad tid				
1-19 timmar	203	209	8	8
20-34 timmar	706	709	13	13
35- timmar	3319	3301	17	17

AKU ÅRSMEDELTA 2003

Tabell 23 forts.

		Antal personer (1000-tal)		Osäkerhetstal (1000-tal) för Förändringen Nivån	
		2002	2003	2002-2003	2003
Näringsgren (enl SNI2002¹)					
Sysseisatta inom:					
01,02,05	Jordbr,skogsbr o fiske	91	89	5	5
10-37, 40-41	Tillv, utv av mineral o engeripro	747	723	9	9
därav					
28-35	Verkstadsindustri	360	342	6	6
45	Byggverksamhet	235	239	6	6
50-52, 60-64	Handel o kommunikationer	800	802	11	11
65-67, 70-72,74	Finansiell verksamhet, företagstjänster	611	593	10	10
73,80 ¹	Utbildning, forskning	391	516	11	11
85 ¹	Vård och omsorg	792	687	11	11
55, 90-93,95	Personl o kulturella tjänster, renhållning	330	338	9	9
75,99	Off förvaltning, mm	241	243	8	8
Anknytningsgrad till arbetsmarknaden					
Anställda		3827	3826	17	17
Fast		3262	3263	17	17
Tidsbegränsat		565	562	12	11
Företagare		404	397	11	11
Medhjälpande familje-medlemmar		13	11	2	2
Sektor (anställda)					
I offentlig tjänst		1318	1329
I enskild tjänst		2504	2494	17	17
Undersysseisatta					
Personer som arbetar mindre än de skulle vilja göra p g a arbetsmarknadsskäl					
		235	237	8	8
Frånvarande från arbetet					
Hela veckan		727	724	9	8
därav p g a arbets-tidens förläggning eller helg					
		66	61
Del av veckan		975	1003
därav p g a arbets-tidens förläggning eller helg					
		556	597

1) From. 2003 används den reviderade standarden SNI2002, vilket medför bristande jämförbarhet med tidigare publicerade uppgifter för kod 80 (utbildningsväsendet) och kod 85.

AKU ÅRSMEDEL TAL 2003

Tabell 23 forts.

	Antal personer (1000-tal)		Osäkerhetstal (1000-tal) för Förändringen Nivån	
	2002	2003	2002-2003	2003
I arbete	3517	3510	15	14
Män	1890	1889	10	10
Kvinnor	1628	1621	11	10
Arbetslösa	176	217	6	5
Män	101	123	5	4
Kvinnor	76	94	4	3
Ålder				
16-24 år	41	48	3	2
25-54 år	106	135	5	4
55-64 år	30	34	3	2
Tidigare arbetskrafts- tillhörighet				
Nyinträdande	15	17
Återinträdande	35	42
Började söka arbete omedelbart efter föregående arbetes slut	126	157
därav slutade p g a drifts- och personalinskränkning	39	54
Arbetslöshetstidens längd				
Sökt arbete				
mindre än 14 veckor	96	108
14-26 veckor	33	44
27- veckor	44	60
Uppgift saknas	3	4
Latent arbetssökande¹	128	119	6	6
därav heltidsstuderande som sökt arbete	57	46
Ej i arbetskraften	1246	1251	14	14
Män	581	582	10	10
Kvinnor	665	669	10	10
Studera heltid	517	508
Hemarbetande	54	54
Ålders-, tjänste- och förtidspensionärer ²	80	74
Sjuka ²	377	399
Arbete utomlands	28	25
Vistelse utomlands	21	17
Övriga	169	172

1) Personer ej i arbetskraften som velat och kunnat ta arbete referensveckan samt heltidsstuderande som sökt arbete.

2) Förtidspension av hälsoskäl ingår i gruppen sjuka.

AKU ÅRSMEDEL TAL 2003

Tabell 24 Relativa arbetskrafts-, frånvaro- och arbetslöshetstal för olika kategorier jämfört med föregående år. Osäkerhetstal för nivå- och förändrings-skattningar

	2002	2003	Osäkerhetstal för	
			Förändringen 2002- 2003	Nivån 2003
Relativa arbetskraftstal	78,0	78,1	0,3	0,3
Män	79,8	79,9	0,4	0,3
Kvinnor	76,1	76,2	0,4	0,4
Män med barn under 7 år	92,6	92,8
Kvinnor med barn under 7 år	80,6	80,4
Ålder				
16-24 år	50,9	50,2	0,8	0,8
25-54 år	87,1	87,3	0,4	0,3
55-64 år	71,0	72,0	0,6	0,5
Riksområde				
Stockholm (AB)	82,0	81,6
Östra mellansverige (C,D,E,T och U)	76,7	76,8
Småland med öarna (F,G,H och I)	79,1	79,3
Sydsverige (K och M)	75,5	75,6
Västsverige (N och O)	79,7	79,9
N:a mellansverige (S,W och X)	74,9	75,5
Mellersta norrland (Y och Z)	73,9	74,2
Övre norrland (AC och BD)	73,6	73,5
Relativa frånvarotal¹	17,1	17,1	0,2	0,2
Män	14,0	13,8	0,3	0,2
Kvinnor	20,5	20,6	0,4	0,4
Relativa arbetslöshetstal	4,0	4,9	0,1	0,1
Män	4,4	5,3	0,2	0,2
Kvinnor	3,6	4,4	0,2	0,1
Ålder				
16-24 år	8,6	10,2	0,7	0,6
25-54 år	3,3	4,3	0,2	0,1
55-64 år	3,8	4,1	0,3	0,3
Sysselsättnings- intensitet²	74,9	74,3	0,3	0,3
Män	76,3	75,6	0,4	0,4
Kvinnor	73,4	72,8	0,4	0,4
Män med barn under 7 år	89,9	88,8
Kvinnor med barn under 7 år	77,6	76,3
Ålder				
16-24 år	46,5	45,1	0,8	0,8
25-54 år	84,2	83,5	0,3	0,3
55-64 år	68,3	69,0	0,5	0,5

1) Baseras på personer frånvarande under hela referensveckan.

2) Andelen sysselsatta i procent av befolkningen 16-64 år.

AKU ÅRSMEDELTA 2003

Tabell 25 Medelarbets­tid och totalt antal arbetstimmar per vecka för olika kategorier jämfört med föregående år

		2002	2003	Osäkerhetstal Förändringen 2002- 2003	Nivån 2003
Medelarbets­tid för personer i arbete (timmar)					
		36,6	36,2
Män		39,4	38,9
Kvinnor		33,4	33,0
Män med barn under 7 år		40,0	39,5
Kvinnor med barn under 7 år		31,1	30,7
Båda könen					
Anställda inom SNI 01,02,05		38,9	38,6
inom övriga SNI		35,8	35,4
Företagare inom SNI 01,02,05		50,7	49,9
inom övriga SNI		43,1	42,4
Totalt antal arbetstimmar (miljoner timmar)					
		128,9	127,0	0,7	0,7
Män		74,5	73,4	0,5	0,5
Kvinnor		54,4	53,6	0,5	0,5
Inom näringsgren (enl SNI2002 ¹)					
01,02,05	Jordbr, skogsbr o fiske	4,1	3,9	0,2	0,2
10-37, 40-41	Tillv, utv av mineral o engeriprod	23,3	22,5	0,4	0,4
därav					
28-35	Verkstadsindustri	11,3	10,7	0,3	0,2
45	Byggverksamhet	7,8	7,8	0,3	0,3
50-52, 60-64	Handel o kommunikationer	25,2	25,0	0,4	0,4
65-67, 70-72,74	Finansiell verksamhet, företagstjänster	18,8	18,0	0,4	0,4
73,80 ¹	Utbildning, forskning	11,2	14,1	0,4	0,4
85 ¹	Vård och omsorg	20,8	17,9	0,4	0,4
55, 90-93,95	Personl o kulturella tjänster, renhållning	10,0	10,1	0,3	0,3
75,99	Off förvaltning, mm	7,5	7,5	0,3	0,3
Anställda		112,1	110,6	0,7	0,7
Offentlig sektor		36,3	36,3
Privat sektor		75,6	74,3	0,7	0,6
Företagare och medhjäl­pande familje­medlemmar		16,8	16,4	0,5	0,5

1) From. 2003 används den reviderade standarden SNI2002, vilket medför bristande jämförbarhet med tidigare publicerade uppgifter för kod 80 (utbildningsväsendet) och kod 85.

AKU ÅRSMEDEL TAL 2003

Tabell 26 Utländska medborgare i åldern 16-64 år efter arbetskraftstillhörighet, kön och ålder samt relativa arbetslöshets- och arbetskraftstal för samma kategorier

Kön	I arbetskraften (1000-tal)				Ej i arbets- kraften (1000-tal)	Relativt arbets- löshets- tal (%)	Relativt arbets- krafts- tal (%)	
	Ålder	Sysselsatta	därav frånva- rande ¹	Arbets- lösa				Summa
Båda könen								
	16-24 år	17	3	4	21	32	18,3	39,3
	25-54 år	155	27	22	176	80	12,2	68,7
	55-64 år	23	5	2	24	23	6,4	51,5
	Samtliga	194	35	27	221	135	12,1	62,0
Män								
	16-24 år	9	1	2	11	14	20,4	44,1
	25-54 år	80	11	13	93	35	14,4	72,9
	55-64 år	12	2	1	14	11	9,0	55,4
	Samtliga	101	15	17	118	60	14,4	66,4
Kvinnor								
	16-24 år	8	2	2	10	18	15,9	35,0
	25-54 år	75	16	8	83	46	9,7	64,5
	55-64 år	10	2	0	11	12	3,0	47,2
	Samtliga	93	20	10	103	76	9,6	57,7

1) Frånvarande hela referensveckan

AKU ÅRSMEDELTAL 2003

Tabell 27 Utländska medborgare efter arbetskraftstillhörighet, kön medborgarskap samt relativa arbetskraftstal för samma kategorier

Kön Medborgarskap	Syssel- satta (1000-tal)	I arbete (1000-tal)	I arbets- kraften (1000-tal)	Ej i arbets- kraften (1000-tal)	Relativt arbets- krafts- tal (%)
Båda könen					
Finländska medborgare	49	39	52	23	69,8
Övriga nordiska medborgare	31	25	33	15	68,8
Övriga utländska medborgare	115	96	136	98	58,2
Män					
Finländska medborgare	19	16	21	11	66,3
Övriga nordiska medborgare	16	14	18	8	68,6
Övriga utländska medborgare	65	56	79	41	66,0
Kvinnor					
Finländska medborgare	29	23	31	12	72,5
Övriga nordiska medborgare	15	11	15	7	69,1
Övriga utländska medborgare	49	39	57	57	50,0

AKU ÅRSMEDELTA 2003

Tabell 28 Sysselsatta utländska medborgare fördelade efter anknytningsgrad till arbetsmarknaden och vanligen arbetad tid samt efter näringsgren

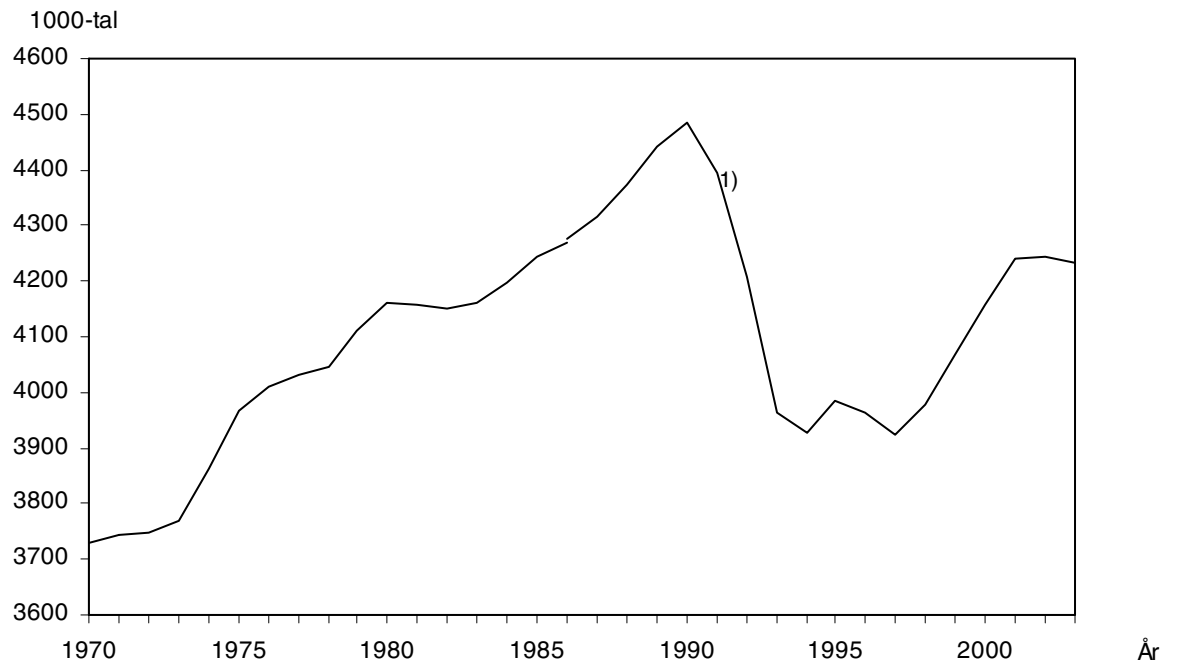
Näringsgren (enligt SNI2002 ¹)	Sysselsatta(1000-tal)								
	Fast anställda	Tidsbe- gränsat anställda	Summa anställda	Företagare samt med- hjälpande fam. medl.	Summa syssel- satta	Därav			I arbete
						35- tim	20-34 tim		
01,02,05 Jordbr,skogsbr o fiske	1	0	2	0	2	2	0	1	
10-37, 40-41 därav	27	3	30	1	31	28	3	25	
28-35 Verkstadsindustri	13	1	14	1	14	13	1	12	
45 Byggverksamhet	4	2	6	1	7	6	0	6	
50-52, 60-64 Därav	23	6	29	6	35	26	6	29	
50-52 Handel	15	4	18	5	23	17	4	20	
65-67, 70-72,74	22	5	26	4	30	24	4	25	
73,80 ¹ Utbildning, forskning	16	9	25	0	25	19	4	21	
85 ¹ Vård och omsorg	25	10	35	1	37	23	11	28	
55, 90-93,95	11	5	16	6	22	15	5	19	
75,99 Off förvaltning, mm	3	2	5	0	5	3	1	4	
Uppgift saknas	0	0	0	0	1	0	0	0	
Summa	133	42	175	20	194	146	34	159	

1) From. 2003 används den reviderade standarden SNI2002, vilket medför bristande jämförbarhet med tidigare publicerade uppgifter för kod 80 (utbildningsväsendet) och kod 85.

Diagram

1. Sysselsatta (1000-tal) 1970-2003, båda könen

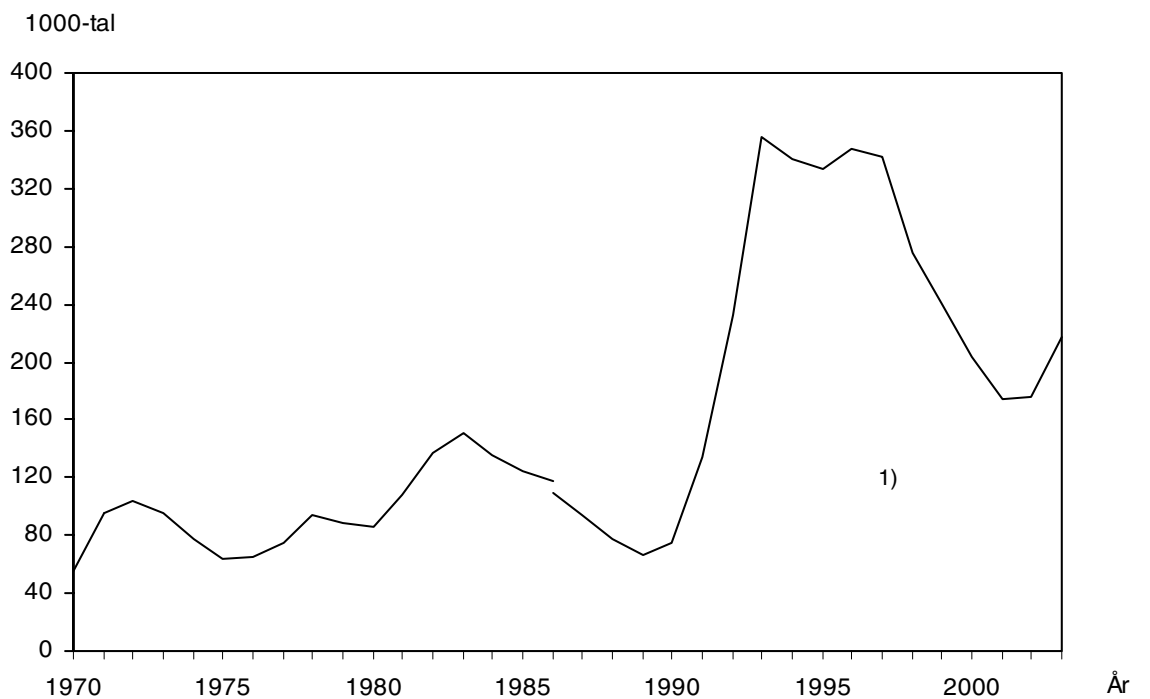
1. Employed (thousands) 1970-2003, both sexes



1) Justerade värden med hänsyn tagen till förändringar i metod m.m. som ägt rum 1987 och 1993.

2. Arbetslösa (1000-tal) 1970-2003, båda köne

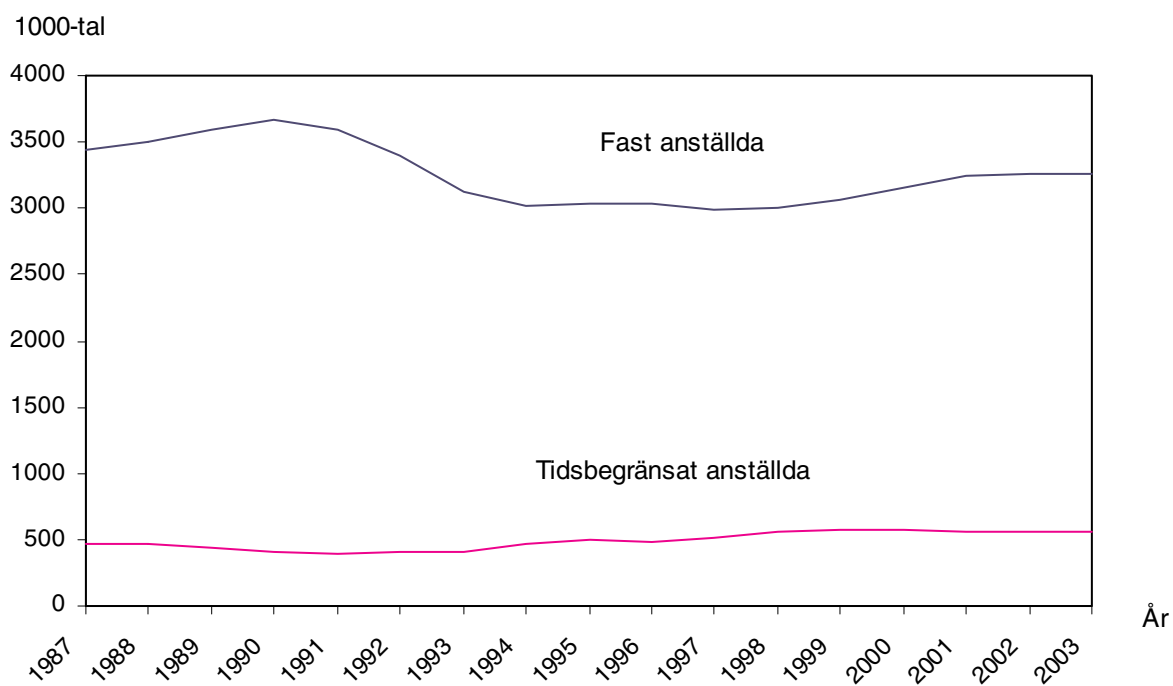
2. Unemployed (thousands) 1970-2003, both sexes



1) Justerade värden med hänsyn tagen till förändringar i metod m.m. som ägt rum 1987 och 1993.

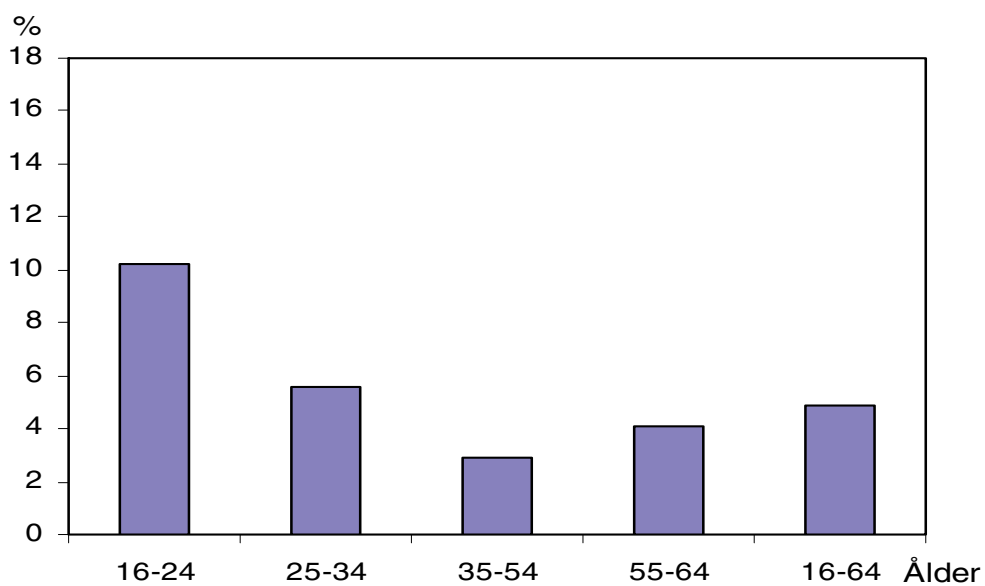
3. Antal fast respektive tidsbegränsat anställda 1987-2003

3. Number of permanent and temporary employees 1987-2003



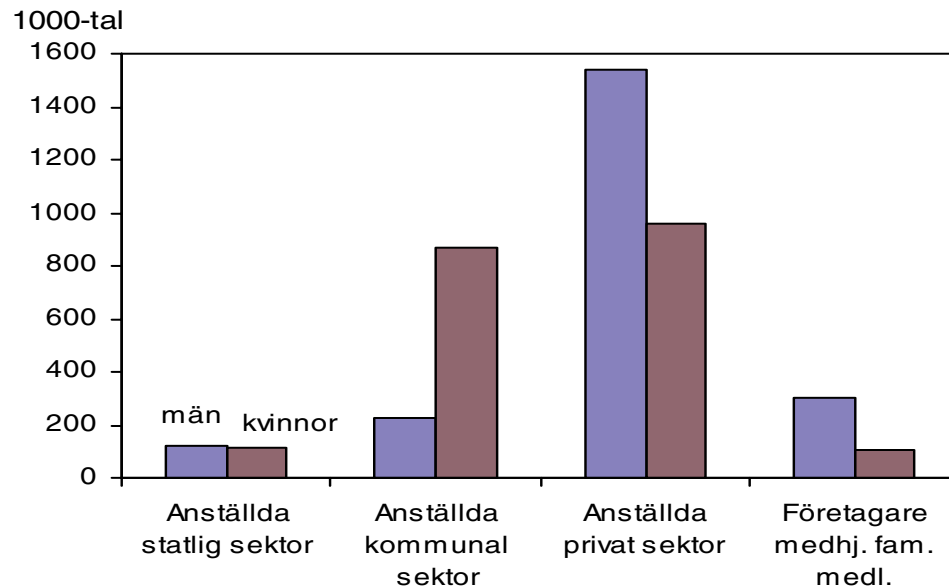
4. Relativa arbetslöshetstal i olika åldersgrupper 2003

4. Unemployment rate in different age groups 2003



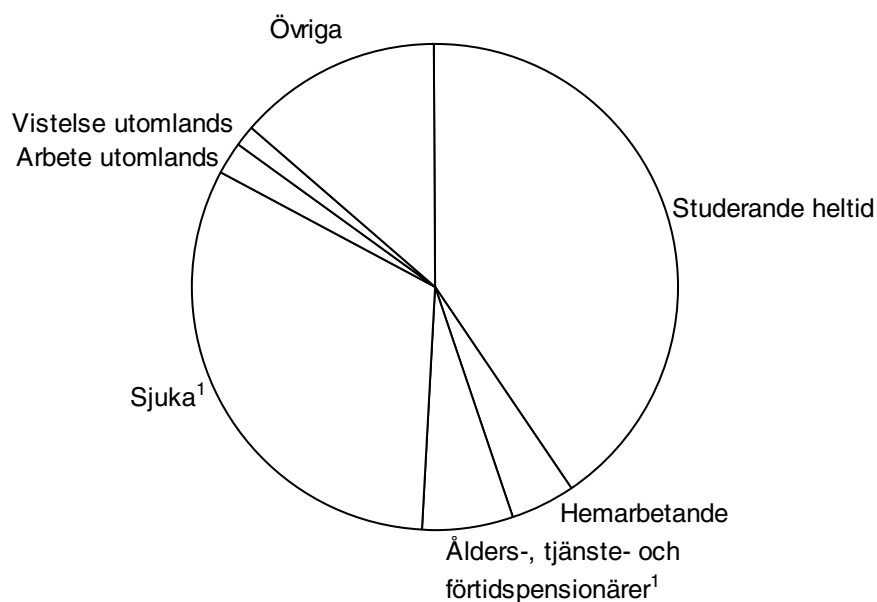
5. Antal anställda efter sektor samt företagare och medhjälpande familjemedlemmar efter kön 2003

5. Number of employees by sector of employment and self-employed and unpaid family workers by sex 2003



6. Personer ej i arbetskraften fördelade efter huvudsaklig verksamhet, år 2003

6. Persons not in the labour force by main activity, year 2003



1) Förtidspension av hälsoskäl ingår i gruppen sjuka

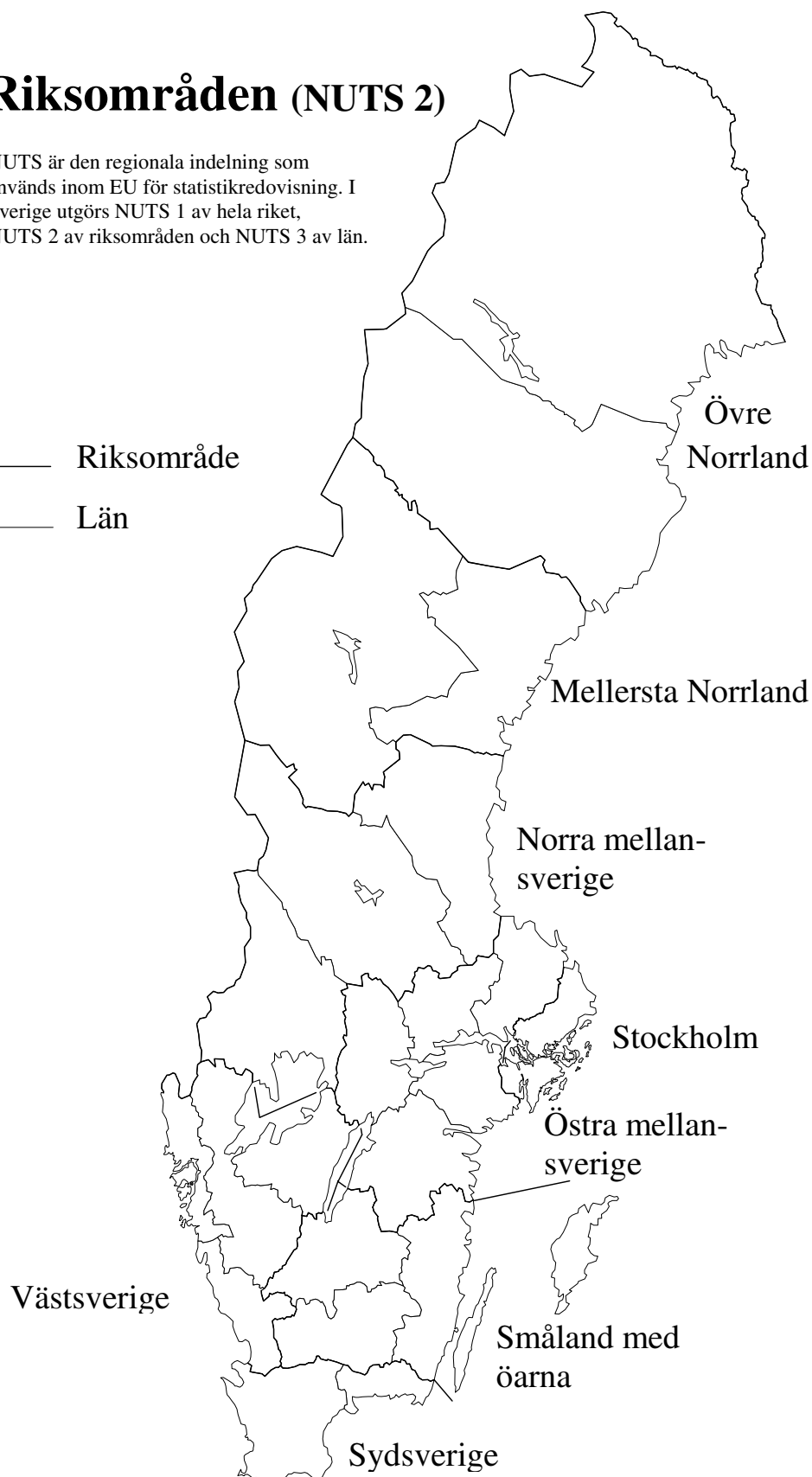
Kartor

Riksområden (NUTS 2)

NUTS är den regionala indelning som används inom EU för statistikredovisning. I Sverige utgörs NUTS 1 av hela riket, NUTS 2 av riksområden och NUTS 3 av län.

—— Riksområde

—— Län



Fakta om statistiken

Arbetskraftsundersökningarna (AKU) utförs varje månad. Syftet med undersökningarna är att beskriva aktuella sysselsättningsförhållanden och att ge information om utvecklingen på arbetsmarknaden. AKU:s uppgift om arbetslösa är det officiella arbetslöshetstalet.

Undersökningarna baseras fr.o.m. juli 2001 på ett representativt urval av 21 000 personer per månad (tidigare var urvalsstorleken 17 000). Datainsamlingen sker i första hand genom telefonintervjuer av SCB:s intervjuare. Utifrån de månadsvisa uppgifterna beräknas också skattningar för kvartals- och årsgenomsnitt.

Från år 2001 är AKU EU-anpassad i enlighet med EU-reglering No 577/98.

Detta omfattar statistiken

Målpopulationen i AKU består fr.o.m. år 2001 av alla i Sverige genom folkbokföringen registrerade personer som fyllt 15 men ej 75 år. Den löpande redovisningen i ordinarie AKU avser dock gruppen 16-64 år på samma sätt som gjorts sedan 1986.

I AKU redovisas skattningar av *totaler* t.ex. antal sysselsatta personer, antal faktiskt arbetade timmar och vissa kvoter t.ex. sysselsättningsintensitet, vanligen arbetade timmar i genomsnitt m.m. Dessutom redovisas även *osäkerhetsmått* för vissa skattningar.

Resultaten publiceras i form av pressmeddelanden, Statistiska meddelanden (SM) m.m. De mest detaljerade redovisningarna publiceras i månads-, kvartals- och årsvisa grundtabeller. Delar av statistiken är tillgänglig avgiftsfritt på Internet i Sveriges statistiska databaser som är åtkomlig via SCB:s hemsida. Regionala data presenteras kvartals- och årsvis och statistik över utländska medborgare samt utbildningsdata publiceras årsvis.

I AKU undersöks samtliga veckor under året. Varje undersökningsmånad innehåller således 4 eller 5 referensveckor och varje kvartal 13 referensveckor. Års-genomsnittet baseras på alla veckor under året.

Vissa tekniska data om AKU år 2003:

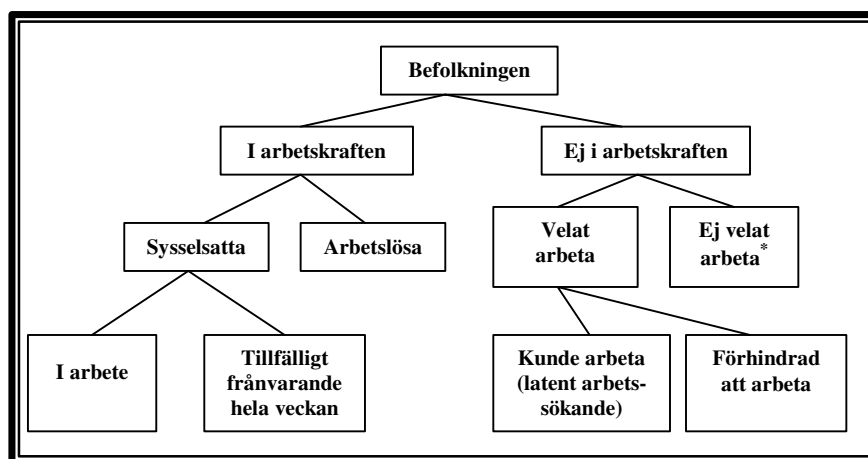
Referensperioden för år 2003 omfattade referensveckorna (refv):

Jan	30 dec, 1 - 26 jan 2003 (4 refv)	Juli	30 juni - 27 juli (4 refv)
Feb	27 jan - 23 feb (4 refv)	Aug	28 juli - 24 aug (4 refv)
Mars	24 feb - 30 mars (5 refv)	Sep	25 aug - 28 sep (5 refv)
April	31 mars - 27 april (4 refv)	Okt	29 sep - 26 okt (4 refv)
Maj	28 april - 25 maj (4 refv)	Nov	27 okt - 23 nov (4 refv)
Juni	26 maj - 29 juni (5 refv)	Dec	24 nov - 28 dec (5 refv)

Urvalspersonen själv var uppgiftslämnare i 97,1 procent av intervjuerna, medan resterande 2,9 procent lämnades av annan person än urvalspersonen (indirekta intervjuer). Bortfallet vid fältarbetet (dvs. den andel av nettourvalet för vilken intervjuuppgifter ej kunnat erhållas) var totalt 16,3 procent. Andelen vägrare var 6,7 procent och 8,8 procent av urvalspersonerna var oanträffbara.

Definitioner och förklaringar

Nedanstående figur visar sambandet mellan några centrala begrepp i AKU.



*) Inklusivt långvarigt sjuka, personer utomlands m.fl.

Sysselsatta

I gruppen *sysselsatta* ingår:

- 1) personer som under referensveckan utförde något arbete (minst 1 timme) antingen som avlönade arbetstagare eller egna företagare (inklusive fria yrkesutövare) samt oavlönade medhjälpare i företag tillhörande make/maka eller annan familjemedlem som han/hon bor tillsammans med (= sysselsatta, i arbete).
- 2) personer som inte utförde något arbete enligt ovan, men som hade anställning eller arbete som medhjälpare eller egen företagare (inklusive fria yrkesutövare) och var tillfälligt frånvarande (hela referensveckan). Orsak till frånvaron kan vara sjukdom, semester, tjänstledighet (t ex för vård av barn eller för studier), värnplikstjänstgöring, arbetskonflikt eller ledighet av annan anledning, oavsett om frånvaron varit betald eller inte (= sysselsatta, frånvarande från arbetet).

Personer som deltar i vissa arbetsmarknadspolitiska program räknas som sysselsatta, t.ex. offentligt skyddat arbete, Samhall, start av näringsverksamhet eller anställning med lönebidrag eller anställningsstöd.

Anställda består av fast anställda och tidsbegränsat anställda. Med *fast anställda* menas tillsvidareanställda personer. *Tidsbegränsat anställda* omfattar personer med anställningsstöd eller säsongarbete, provanställning, objekts-/projektsanställning samt övriga former av tillfälliga arbeten.

Undersysselsatta omfattar personer som av arbetsmarknadsskäl arbetar mindre än de skulle vilja göra.

Sysselsättningsintensitet anger andelen (%) sysselsatta av befolkningen 16–64 år.

Relativa frånvarotalet anger andelen (%) frånvarande av antalet sysselsatta.

Arbetslösa

I gruppen *arbetslösa* ingår:

- 1) personer som under referensveckan inte var sysselsatta men **ville** och **kunde** arbeta och även **sökt** arbete (skulle ha sökt arbete men var tillfälligt förhindrade att söka) under de senaste fyra veckorna (inklusive referensveckan)
- 2) personer som avvaktade nytt arbete med början inom fyra veckor.

I vårt svenska arbetslöshetsbegrepp ingår inte heltidsstuderande som sökt arbete.

Relativa arbetslöshetstalet anger andelen (%) arbetslösa personer av antalet personer i arbetskraften.

I arbetskraften

Personer *i arbetskraften* är personer som antingen är sysselsatta eller arbetslösa.

Relativa arbetskraftstalet anger andelen (%) personer i arbetskraften av befolkningen 16-64 år.

Ej i arbetskraften

Personer som varken är sysselsatta eller arbetslösa tillhör gruppen *ej i arbetskraften*. Gruppen omfattar bl.a. personer som inte är sysselsatta och är studerande, pensionärer, hemarbetande eller värnpliktiga. Till gruppen räknas också personer i vissa arbetsmarknadspolitiska program t.ex. arbetspraktik och arbetsmarknadsutbildning.

Latent arbetsökande omfattar personer *ej i arbetskraften* som önskat och kunnat arbeta referensveckan, men som ej sökt arbete, samt heltidsstuderande som sökt arbete. Sådana studerande definieras dock enligt ILO:s internationella rekommendationer som arbetslösa.

Näringsgren

Kodningen är anpassad till Standard för svensk näringsgrensindelning (SNI) och har som bas EU:s näringsgrensstandard NACE (Nomenclature Generale des Activités Economiques dans les Communautés Européennes). Versionen SNI 92 infördes i AKU 1995 och skattningarna 1987-1994 är justerade med hänsyn tagen till den. Den första januari 2003 trädde en reviderad standard, SNI 2002, i kraft. I AKU används denna standard fr.o.m. publiceringen av AKU april. Det är redovisningen av utbildningsväsendet (SNI 80) och vård och omsorg (SNI 85) som påverkas och det medför bristande jämförbarhet med tidigare publicerade data.

Näringsgren bestäms för personer i arbetskraften med utgångspunkt från det enskilda företagets huvudsakliga verksamhet vid det arbetsställe där urvalspersonen är – eller senast varit - sysselsatt.

Sektor (anställda)

Vid klassificeringen av de anställda efter sektortillhörighet (statlig, kommunal, privat) tillämpar AKU fr.o.m. januari 2001 en harmoniserad sektorredovisning utifrån standarden för institutionell sektorindelning 2000. Klassificering görs utifrån företagets sektortillhörighet.

Yrke

Yrke kodas fr.o.m. 1997 enligt Standard för svensk yrkesklassificering (SSYK), dvs. den svenska versionen av den i EU gällande klassificeringen av yrken, ISCO 88 COM.

Socioekonomisk indelning (SEI)

Anställda kodas med utgångspunkt från yrke som arbetare respektive tjänstemän enligt SCB:s standard för Socioekonomisk indelning (SEI).

Utbildning

Uppgifter om utbildning hämtas från SCB:s register Befolkningens utbildning, där utbildningarna är klassificerade enligt Svensk utbildningsnomenklatur (SUN). Fr.o.m. år 2001 används standarden SUN 2000 som beskrivs närmare i MIS 2000:1.

Med säsongrensade data avses:

data där variationer som är normala för säsongen har rensats bort.

Så görs statistiken

AKU är en månatlig urvalsundersökning med 21 000 personer i urvalet varje månad. Mellan 1996 och 2000 var urvalsstorleken 17 000 men utökades successivt under 2001. Som urvalsram används registret över totalbefolkningen (RTB). Tre separata urval används; ett för varje månad i kvartalet. Vart och ett av urvalen förnyas (roteras) med en åttondel mellan två på varandra efterföljande undersökningstillfällen. Det innebär att varje urvalsperson intervjuas sammanlagt åtta gånger under en tvåårsperiod. Urvalet räknas upp till befolkningstotaler. Datainsamlingen sker huvudsakligen genom datorstödda standardiserade telefonintervjuer. Kodning av näringsgren och sektor sker manuellt främst med hjälp av SCB:s Företagsdatabas (FDB). Vid klassificering av yrke och socioekonomisk gruppering används både maskinell- och manuell kodning.

Från år 2003 är mätinstrumentet modifierat för att i största möjliga utsträckning motsvara EU:s krav på variabelinnehåll, och från år 2005 planeras att använda en fullständigt EU-anpassad AKU-blankett (integrerad) med hänsyn även tagen till kraven på frågornas inbördes ordning.

Statistikens tillförlitlighet

De presenterade AKU-resultaten är **skattningar** behäftade med en viss osäkerhet på grund av olika felkällor som urvalsfel, bortfallsfel och mätfel. Felen kan vara slumpmässiga eller systematiska. De senare påverkar resultaten i en viss riktning.

Den **slumpmässiga osäkerheten** beroende på bl.a. urvalsfel och slumpmässiga mätfel kan uttryckas i form av **konfidensintervall** som beräknas med hjälp av skattningens **standardavvikelse**. I sammanfattningen och i SM-tabell 1 anges uppgifterna med osäkerhetstal i form av 95-procentiga konfidensintervall. Genom att beräkna konfidensintervall kan man få en uppfattning om hur stora skillnader mellan exempelvis närliggande månad och år som kan förklaras av slumpmässiga fel.

De **systematiska felens storlek** kan anges först efter särskilda kvalitetsstudier. Ett studium av de olika felkällorna i AKU har visat att bortfallet och mätfelen är de felkällor som i första hand orsakar systematiska fel.

Genom användande av hjälpinformation (från 1993) vid skattningsförfarandet har bortfallsfelet reducerats betydligt jämfört med tidigare skattningsförfarande. Bortfallsfelet uppskattas numera medföra att antalet sysselsatta överskattas med cirka en procent och att antalet arbetslösa underskattas med cirka tre procent. En mätfelsstudie 1994/1995 visar att bruttotofelet (dvs. felaktigt medtagna och felaktigt uteslutna enheter) för arbetskraftsstatus (sysselsatta, arbetslösa, ej i arbetskraften) uppgår till 3 procent och för variabeln anknyningsgrad (fast-, lös-, utan anknyning) till 5 procent.

Ramtäckning: En viss övertäckning föreligger i AKU beroende på att en del personer, som är födda utomlands, lämnar Sverige utan att anmäla det till svenska myndigheter. Studier visar att övertäckningen är koncentrerad till utomnordiska invandrare och är av storleksordningen 25 000 – 50 000 personer.

Exempel på användning av osäkerhetstal

Antalet **sysselsatta** under år 2003 var i genomsnitt 4 234 000 (± 15 000) enligt tabell 1. *Det innebär att det sanna värdet med 95 procents säkerhet ligger i intervallet 4 219 000 – 4 249 000 om andra fel än slumpfelen är försumbara.*

Av tabell 23 framgår att antalet **i arbetskraften** under år 2003 i genomsnitt var 4 450 000 och under året innan 4 421 000. Osäkerhetstalet för förändringen på ett års sikt är 15 000, vilket innebär att förändringen mellan de två tidpunkterna

skall vara minst 15 000 för att förändringen skall vara statistiskt säkerställd.
Eftersom förändringen mellan år 2002 och år 2003 av antalet i arbetskraften är större än osäkerhetstalet är förändringen statistiskt säkerställd.

Bra att veta

Annan statistik

Uppgifter om sysselsättningen redovisas, förutom i AKU, även i andra undersökningar som registerbaserad arbetsmarknadsstatistik (RAMS), företagsbaserad sysselsättningsstatistik samt undersökningen av levnadsförhållanden (ULF). Dessa är dock inte jämförbara med AKU, huvudsakligen beroende på skillnader i undersökningsmetod, definitioner och mättpunkt.

AMS redovisar varje månad uppgifter om antal personer, som är registrerade vid arbetsförmedlingarna och kan ta ett arbete direkt (antalet arbetssökande). Denna statistik är ett bra komplement till AKU t.ex. genom månadsvis redovisning av arbetssökande på regional nivå.

Mer information om statistiken och dess kvalitet ges i en särskild [Beskrivning av statistiken](#) på SCB:s webbplats, www.scb.se.

In English

Summary

The Swedish Labour Force Survey is conducted monthly by Statistics Sweden (SCB). The survey is based on interviews with about 21 000 persons each month. Quarterly estimates are calculated as mean values of the three months in a quarter. In the same way annual estimates are calculated as mean values of the monthly estimates. Essentially, concepts and definitions follow the guidelines of the International Labour Office (ILO). The classifications of industry and occupation correspond to the NACE (Nomenclature Generale des Activités Economiques dans le Communautés Européennes) and the ISCO 88 COM systems respectively. The survey results regularly published refer to the population 16-64 years of age. Standard errors are given for some of the estimates that are presented in the tables.

Labour Force Survey, annual average 2003

Unemployment in 2003 increased and amounted to on average 4.9 (± 0.1) per cent of the labour force compared to 4.0 per cent in 2002. Both men and women are struck by the increase in unemployment. Among men unemployment was on average 5.3 (± 0.2) and among women 4.4 (± 0.1) percent in 2003.

The average number of employed was 4 234 000 ($\pm 15 000$) during the year 2003. The difference in employed persons compared to 2002 falls within the statistical margins of error.

In 2003 the number of hours worked amounted to on average 127.0 (± 0.7) million hours per week compared to 128.9 million hours in 2002. Taking into account differences in bank holidays and vacations this is a decrease by about 1 percent.

List of terms

Arbetslösa	unemployed
Anställda	employee
Arbetstimmar	hours worked
Arbetare	workers
Båda könen	both sexes
Deltid	part time
Därav	of which
Ej i arbetskraften	not in the labour force
Facklig organisation	trade union membership
Fast anställd	permanently employed
Frånvarande från arbetet	persons absent from work
Företagare	employers, self-employed
Heltid	full time
I arbetskraften	in the labour force
I arbete	at work
Kvinnor	women

Latent arbetssökande	potentially looking for a job
Län	county
Medborgarskap	citizenship
Medelarbetstid	average hours worked
Medhjälpande familjemedlem	unpaid family worker
Mer än vanligt	more than usual
Mindre än de skulle vilja	less than they would like to do
Månad/månadsvis	month/monthly
Män	men
Näringsgren	branch of industry
Offentlig sektor	public sector of employment
Osäkerhetstal	measure of uncertainty
Outnyttjat arbetskraftsutbud	labour supply not utilized
Privat sektor	private sector of employment
Relativt arbetskraftstal	labour force rate / activity rate
Relativt arbetslöshetstal	unemployment rate
Relativt frånvarotal	absence ratio
Riksområde	NUTS 2
Sektortillhörighet	sector of employment
Sysselsatta	employed
Sysselsättningsintensitet	employment rate
Säsongrensade o utjämnade värden	seasonally adj.and smoothened figures
Tidigare arbetskraftstillhörighet	previous labour force status
Tidsbegränsat anställd	temporarily employed
Tjänstemän	salaried employees
Undersysselsatta	underemployed
Ursprungliga värden	original figures
Utbildningens inriktning	type of education
Utbildningsnivå	educational level
Utländska medborgare	foreign citizens
Övertid/mertid	overtime
Yrke	occupation
Ålder	age